



Faculté de **médecine**

maïeutique et **sciences de la santé**

Université de Strasbourg

RÉUNION DE RENTRÉE DFGSM 2

Année universitaire 2023-2024



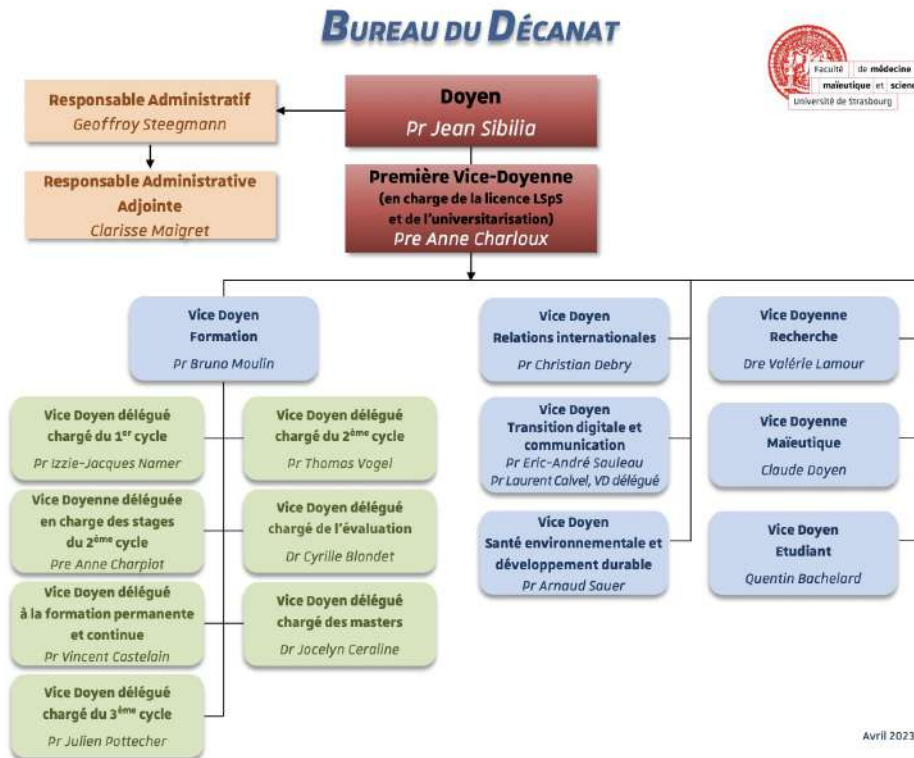
Le mot du Doyen

Professeur Jean Sibilia - Doyen de la faculté de Médecine, Maïeutique et sciences de la santé

PU-PH de Rhumatologie aux Hôpitaux universitaires de Strasbourg (HUS)

Vice-président politique hospitalo-universitaire et territoriale en santé à l'Université de Strasbourg

L'équipe de direction de la faculté



La parole est à...

Monsieur Geoffroy Steegmann - RA

Madame Clarisse Maigret - RA adjointe

Professeure Anne Charloux - Première Vice-doyenne

Professeur Izzie-Jacques Namer - Vice-doyen chargé du 1er cycle

Madame Joëlle Wissenmeyer - Responsable de scolarité chargée du 1er cycle

Monsieur Quentin Bachelard - Vice-doyen étudiant

Madame Gaele Caminade - Responsable du bureau des stages

L'équipe de direction de la faculté

Vos interlocuteurs privilégiés :

Bureau 7 de la scolarité : en charge du premier cycle des études médicales



Mme Joëlle Wissenmeyer : responsable en charge du premier cycle



Mme Clarisse Maigret : responsable administrative adjointe



Mme Gaëlle Caminade et le bureau des stages



Professeur Izzie-Jacques Namer : Vice doyen délégué chargé du 1er cycle



Elus étudiants des métiers de la santé : vos responsables de promotion



Affaires courantes, documents administratifs, justificatifs, absences, etc

Problématiques personnelles plus importantes, dispenses, etc

Autres questions d'ordres administratives (non résolues ci-dessus) ou personnelles

Questions relatives aux stages, et à l'AFGSU

Référent pédagogique et réglementaire (n'est pas à contacter en première intention)

Réponses à la majorité de vos questions, soucis personnels, etc

L'équipe enseignante

Le mot de l'équipe enseignante du premier cycle...





L'AAEMS - Rôles et acteurs

Les Bénévoles de l'AAEMS



DES ACTIVITÉS DIVERSES ET VARIÉES

01

K'fet

De la nourriture et du fun

02

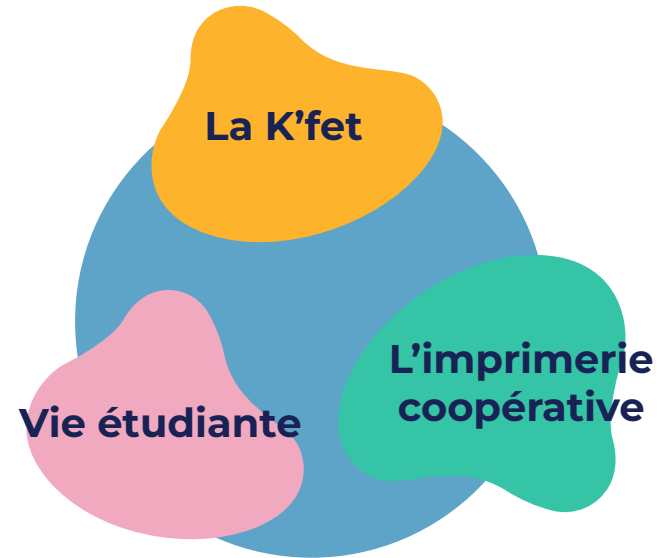
Imprimerie - Coopérative

Des photocopies, de la papeterie, des référentiels et l'estimateur en ligne

03

Vie étudiante

Des événements réguliers, la PINS, le ski et le weekend de promotion,...



K'FET

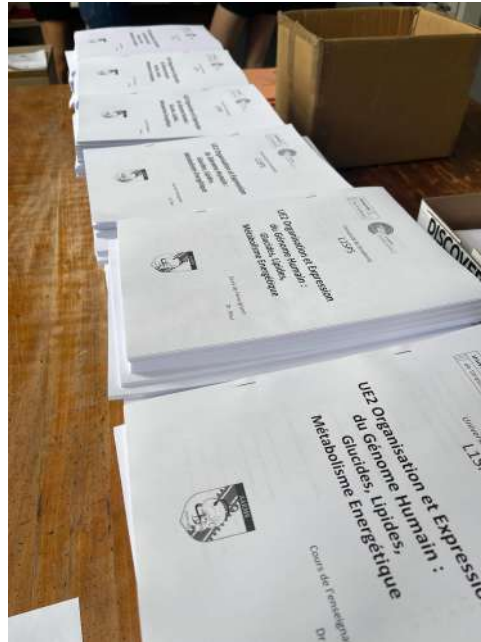


Imprimerie-Coopérative

**Papeterie, polycopiés, matériel
médical, ronéos, librairie, référentiels
des collèges, estimateur en ligne**



Les photocopiés imprimés, fournis par les enseignants



Le système des ronéos



Scanne-moi !

Groupe de promotion
sur facebook

- Tous les mardis durant les horaires d'ouvertures de l'AAEMS !
- Si vous avez la moindre question, vous pouvez vous tourner vers vos reps' ronéos P2



Anna-Léa Huyard



Maxime Nguyen-Trung



Vie étudiante

Pôle Santé Sport Solidarité : équipe de sport universitaire, projets solidaires ...

Pôle études : conférences, projets pour les externes, représentation étudiante, programmes d'échanges

Pôle évènementiel : soirées, périodes d'insertions, ski...



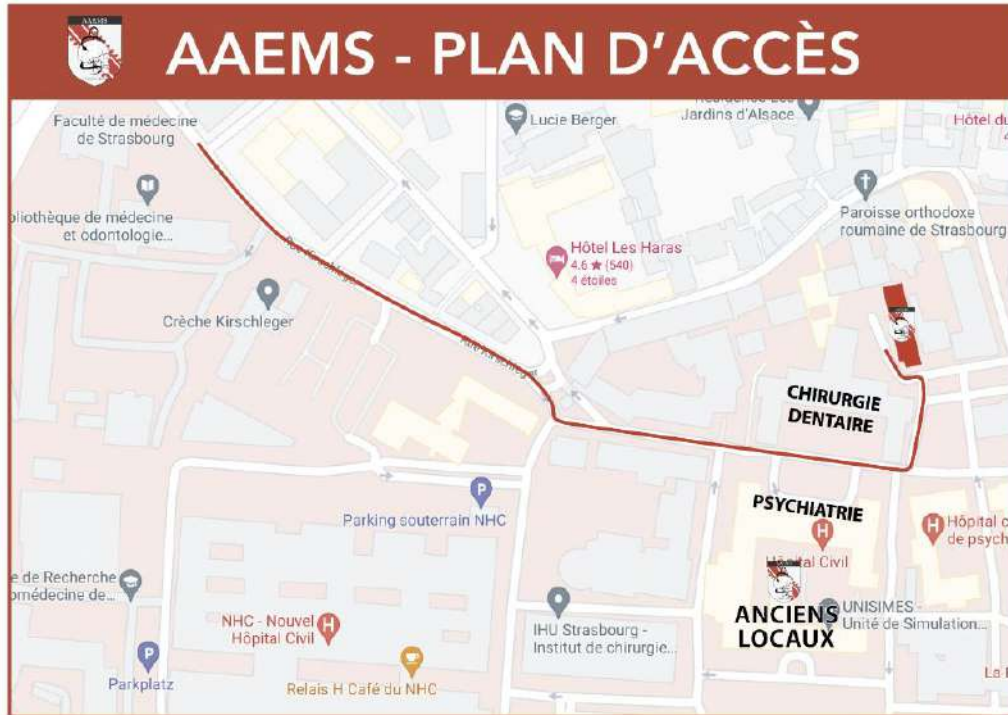
Pour suivre tout ce qui se passe



Scanne-moi !



LOCAUX ET CONTACTS



<https://www.aaems.org>



contact@aaems.org



[aaems_carabin](https://www.instagram.com/aaems_carabin)



[@aaems.carabin](https://www.facebook.com/aaems.carabin)



Lundi au Jeudi de 9h à 17h15
Vendredi de 9h à 13h45



Élu.e.s étudiant.e.s des métiers de la santé - Rôles et acteurs

ÉLUS ÉTUDIANTS UFR



Lisa BARRIERE-VARJU
Médecine - DFASM2



Quentin BACHELARD
Médecine - DFASM2



Océane BOURNEUF
Médecine - DFASM1



Alessandro RANDOLFI
Médecine - DFASM3



Nyoucha
MOHAMMADZADEH BABR
Médecine - DFASM3



Léo FOLMAR
Soins Infirmiers - L3



Orane BROSSARD
Médecine - DFASM2



Anass SIDI ALI CHERIF
Médecine - DFASM2



Sélène MARANZANA
Médecine - DFASM1



Adrien LETHOREY
Orthophonie - M1



Anaïs BAZAINE
Médecine - Interne



Arthur ESQUER
Médecine - Interne



Lou'Anna JENN
Médecine - DFASM2



Jean-Christophe CARMIER
Médecine - DFASM1



Léo SAROCH
Médecine - DFASM2



Florian LABETH
Médecine - DFASM3



Charlotte MAURY
Médecine - DFASM1



Jérémy DARENNE
Médecine - DFASM3



Chloe GRUNENWALD
Maïeutique - DFASM2



Jonathan WALTZ
Médecine - DFASM2





Élu.e.s étudiant.e.s des métiers de la santé - Rôles et acteurs

Qui sommes-nous ?

- Des étudiants en **Médecine, en Orthophonie, en Maïeutique ou en soins infirmiers**
- De 1^{er}, 2^{ème} et même 3^{ème} cycle
- Qui ont été élus par **vous** en février 2023 jusqu'à février 2025



ÉLUS ÉTUDIANTS DE LA FACULTÉ
DE **MÉDECINE, MAÏEUTIQUE**
ET **SCIENCES DE LA SANTÉ**

D'un point de vue facultaire

- Les « **représentants étudiants** »
- **10 voix sur 40** au conseil de faculté
- Participation aux réunions concernant
 - L'enseignement (vote des modalités d'examens)
 - Les réformes (R1C,R2C)
 - Gélules
 - Mais également : commission bien-être, communication, commission VSS,...



D'un point de vue étudiants



ÉLUS ÉTUDIANTS DE LA FACULTÉ
DE MÉDECINE, MAÏEUTIQUE
ET SCIENCES DE LA SANTÉ

- **Faire le lien entre les étudiants et la faculté** pour les problèmes personnels et groupés
 - Situations personnelles particulières
 - Problèmes lors d'un examen / concours
 - Problèmes lors des enseignements dirigés (absence de Professeurs)
- **Faire le lien entre les étudiants et l'hôpital**
- **Aide, conseil et accompagnement des étudiants dans leurs démarches**
 - Problèmes intra et extrahospitaliers
 - Projets personnels
 - Défense des droits des étudiants
- **Faire le lien entre les étudiants et l'Université**



Finalemment



ÉLUS ÉTUDIANTS DE LA FACULTÉ
DE MÉDECINE, MAÏEUTIQUE
ET SCIENCES DE LA SANTÉ

- Nous n'avons **pas toutes les réponses ou la possibilité de régler tous les problèmes**
- Mais nous nous **engageons pour vous aider du mieux possible**, en plus de nos études et de nos vies privées.
- Nous serons **toujours là** pour vous écouter !

Pour nous contacter : elus-ufr@googlegroups.com ou sur notre page Facebook Élus Étudiants des Métiers de la Santé - Strasbourg



À retenir !



ÉLUS ÉTUDIANTS DE LA FACULTÉ
DE MÉDECINE, MAÏEUTIQUE
ET SCIENCES DE LA SANTÉ

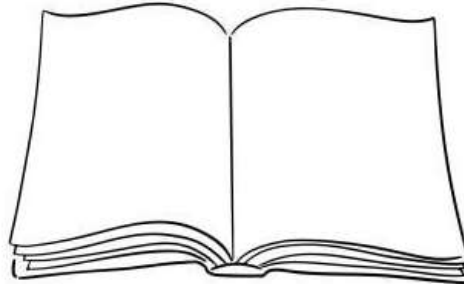
- Nous sommes **LE** lien entre la faculté et les étudiants
- **Nous avons un réel poids** dans les décisions prises au sein de la faculté
- Nous pouvons **régler** de nombreux problèmes (n'hésitez pas à venir nous solliciter)
- Nous sommes toujours à l'écoute, vous pouvez nous contacter à n'importe quel moment !

À venir...



ÉLUS ÉTUDIANTS DE LA FACULTÉ
DE MÉDECINE, MAÏEUTIQUE
ET SCIENCES DE LA SANTÉ

- **Guide de la 2ème année** : 25 pages de réponses à toutes vos questions sur votre année (publication dans la semaine)
- **Guide Parcours** : publié en septembre 2022, disponible sur le site de la faculté et sur l'espace "ParcMed"
- **Guide Stages** : en cours d'élaboration par le bureau des stages, publication prochainement



Présentation de la DFGSM2

*La refonte du premier cycle des études médicales -
une réflexion locale, un objectif de cohérence*



La restructuration du premier cycle

Ces derniers mois, un travail de **restructuration du 1er cycle** concernant les années de **DFGSM2 et DFGSM3** a été mené, avec pour finalité une **meilleure organisation de ce cycle**, pris en tenaille entre les exigences de deux réformes.

Pourquoi restructurer ?

Il était nécessaire d'adapter les enseignements de 2ème et 3ème années d'études médicales pour répondre aux difficultés engendrées par la réforme de l'entrée dans les études de santé (REES) et par la réforme du second cycle (R2C) :

- **La R2C raccourcit de 8 mois la période de révision des Examens Dématérialisés Nationaux (EDN)**. Cette étape critique du concours national donnant accès à l'internat, impose aux facultés de réorganiser l'enseignement des modules pour tenir compte de cette nouvelle temporalité. À Strasbourg, il a été décidé d'avancer certains modules en fin de 1er cycle pour permettre une meilleure répartition du travail au cours de l'externat. Des cours de 2ème cycle ont donc été ajoutés au programme de 3ème année.

- **La REES a déplacé certains enseignements initialement présents en première année vers la 2ème année** et, par la force des choses, vers la 3ème également. Les enseignements de l'anatomie et de la pharmacologie, notamment, se sont donc vus redistribués de manière inadéquate.

→ **L'actuelle 3ème année a subi les réformes nationales successives** sans prise en compte plus globale des problématiques locales et est donc prise en étau entre les enseignements venant du 2ème cycle, déplacés au S2 pour mieux préparer l'externat, et les enseignements décalés en 2ème année suite à la réforme du 1er cycle.

- Les étudiant-e-s de 3ème année pour l'année 2021/2022 puis 2022/2023 ont, à de nombreuses reprises, témoigné de leur **anxiété croissante et de leur stress considérable face à la charge de travail imposée**.

→ **Aucune réforme nationale concernant la 2ème et 3ème années n'a été construite** : tout était donc à organiser localement.

La restructuration du premier cycle

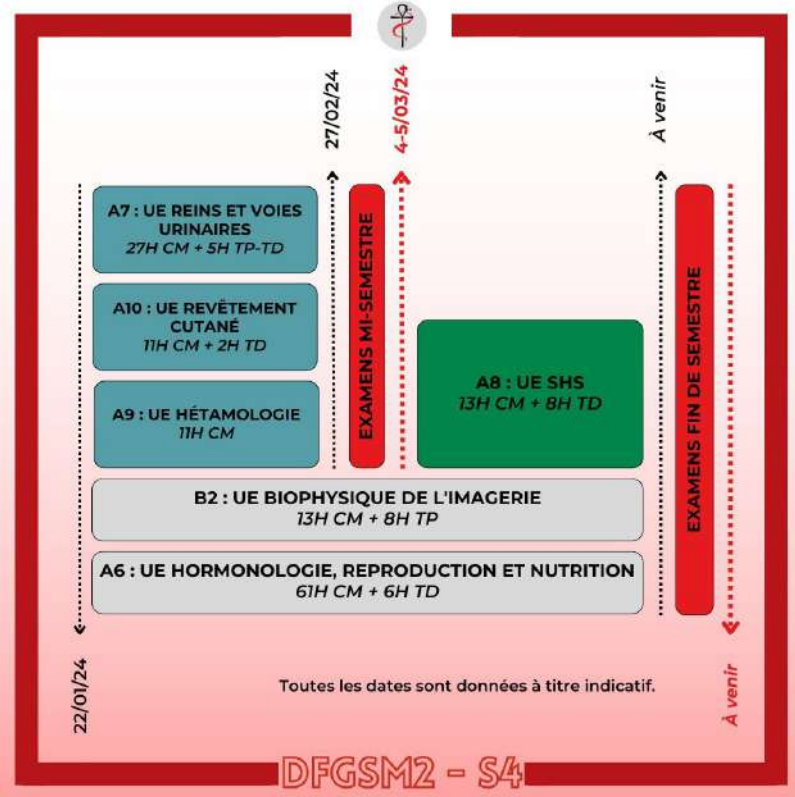
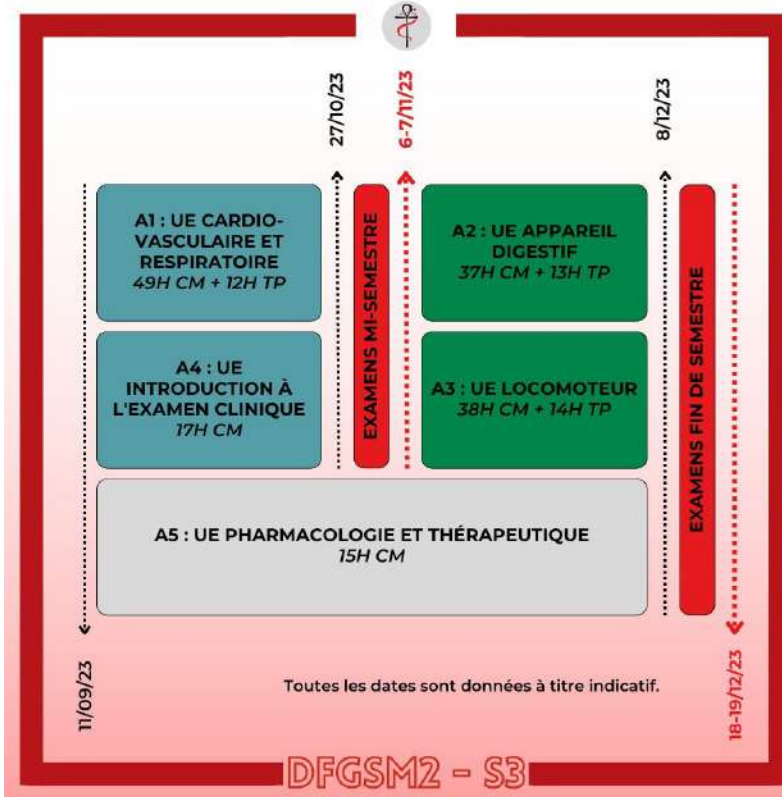
Qu'est ce qui change ?

En résumé :

- **Bascule de certains enseignements de 3ème année** au semestre 2 de 2ème
- **Bascule de certains enseignements du semestre 2 de 3ème année au semestre 1**
- **Création de “demi semestres”** par organisation d’examens de mi-semestres, avec pour objectif de mieux répartir la charge de travail et les révisions sur l’ensemble du semestre, et non plus sur la fin du semestre uniquement
- **Le semestre 2 de 3ème année est désormais globalement dédié aux modules anticipés**, permettant une meilleur transition avec le 2ème cycle
- **Toutes les dates (examens, vacances, jury) sont fixées en début d’année** dans l’objectif de permettre son bon déroulement et une publication plus contrôlée des résultats.
- **Des modifications autour des stages de 2ème et 3ème année (checklist et pré-externat) :** Bascule des deux stages de check-list en DFGSM2 et augmentation du temps de stage de pré-externat au S2 de DFGSM3



La restructuration du premier cycle

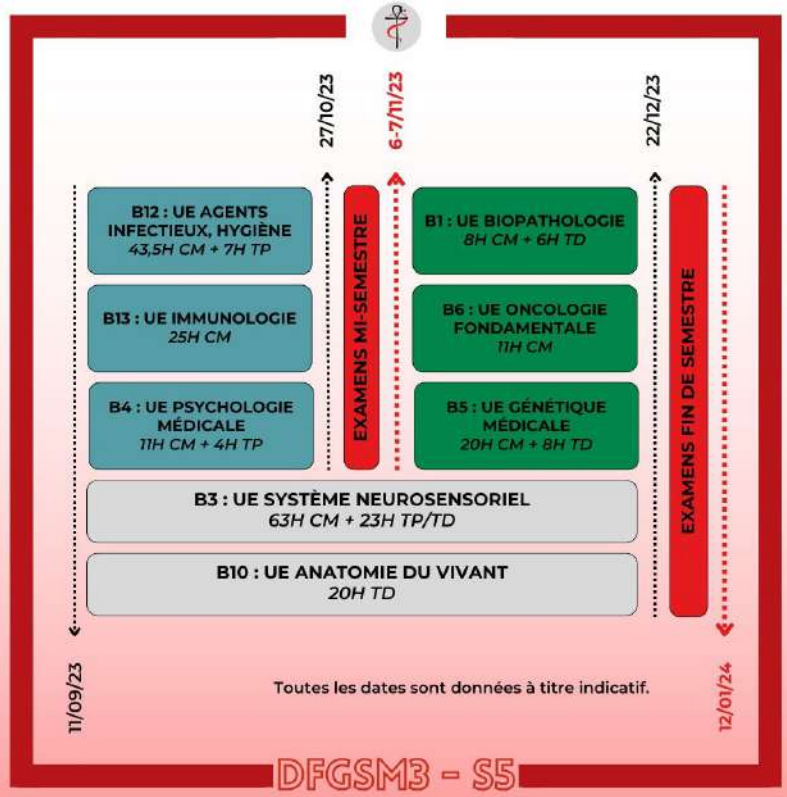




La restructuration du premier cycle

À l'avenir :

Changements dans l'organisation du **contenu des enseignements de chaque UE**, fruit d'une **réflexion engagée par les enseignants sous l'égide des responsables du 1er cycle des études médicales**. Cette réflexion aura pour objectif de **mutualiser les enseignements, éviter les redondances** et **mettre à jour le contenu des enseignements** pour mieux répondre aux exigences du découpage des connaissances en **rangs A, B et C**, dans le souci de permettre aux étudiants de mieux aborder les examens en ciblant les connaissances concrètes exigibles.



Présentation de la DFGSM2

Les enseignements



Les enseignements

Comme vu précédemment, vous avez des **enseignements par semestre** et des périodes sur des lieux de **stage**. Vous recevrez des informations à part concernant l'anglais, le Pix et les EC.

Les enseignements se composent de **cours magistraux et de TP/TD**. A l'intérieur d'une même UE, vous pouvez avoir de nombreux enseignants qui proposent des cours en lien avec le titre de l'UE. Le séquençage des cours se trouve sur **ADE**.

Les enseignements se valident par l'obtention d'un **10/20**. Il n'y a **pas de moyenne générale** et donc **pas de compensation** entre les UE.

Cela signifie que votre effort tout au long de l'année ne doit pas être le même que pour l'année d'accès. En cas de problème quel qu'il soit veuillez en informer l'enseignant et l'administration en début de semestre. Une fois le semestre terminé, il est fort peu probable qu'une dérogatoire ou autre puisse être accordée.

Le passage en année supérieure peut se faire s'il ne manque **pas plus de 7 ECTS (à rattraper à en DFG3)**

Les travaux dirigés et Les travaux pratiques

au 1er semestre (TP-S1)

Un examen sanctionne, par discipline, les séances de TP de chacun des unités d'enseignement enseignées durant le 1er semestre correspondant aux disciplines suivantes :

- **Anatomie** : 13 séances dispensées dans les unités d'enseignement A1 (5 séances), A2 (4 séances) et A3 (4 séances)
- **Histologie** : 5 séances réparties dans les unités d'enseignement A1 (1 séance), A2 (3 séances) et A3 (1 séance)
- **Embryologie** : 3 séances organisées dans les unités d'enseignement A1 (1 séance), A2 (1 séance) et A3 (1 séance)

La note finale du module de TP - S1 est calculée selon la pondération suivante :

- Anatomie : note coef 4
- Histologie : note coef 2
- Embryologie : note coef 1

Cette note intervient dans le calcul du résultat de chaque unité d'enseignement à raison de **20% de la note finale des unités d'enseignement A1, A2 et A3, en session 1.**

Les travaux dirigés et Les travaux pratiques

au 2ème semestre (TP-S2)

Un examen sanctionnant, par discipline, les séances de TP de chacun des unités d'enseignement enseignées durant le 2ème semestre correspondant aux disciplines suivantes :

- **Anatomie** : 6 séances dispensées dans l'unité d'enseignement A6 (2 séances),
- **Histologie** : 4 séances réparties dans les unités d'enseignement A6 (1 séance), A7 (1 séance), A9 (1 séance) et A10 (1 séance)
- **Embryologie** : 1 séance organisée dans l'unité d'enseignement A7 (1 séance)
- **Physiologie** : 1 séance organisée dans l'unité d'enseignement A7 (1 séance)

La note finale du module de TP-S2 est calculée selon la pondération suivante :

- **Anatomie** : note coef 2,5
- **Histologie** : note coef 1,5
- **Embryologie et physiologie** : note coef 1

Cette note intervient dans le calcul du résultat de chaque unité d'enseignement à raison de 10% de la note finale des unités d'enseignement A6, A7, A9 et A10, en session 1.

En cas d'absence à l'(aux) examen(s) des travaux pratiques de chaque discipline, la note finale du TP-S1 et du TP-S2 sera un **"0"** à la discipline concernée par ladite absence.

L'assiduité est obligatoire dans le cadre des travaux dirigés et des travaux pratiques (sauf redoublants et étudiants avec un contrat pédagogique qui les couvre). Sont considérées comme absences justifiées : un empêchement subit et grave, indépendant de la volonté de l'étudiant, et attesté auprès du service de scolarité par un justificatif original dans un délai n'excédant pas sept jours calendaires (sauf motif impérieux empêchement) et incluant la date de la séance de travaux dirigés, travaux pratiques concernés. Un accident, une maladie obligeant à un arrêt, une hospitalisation, le décès d'un parent proche constituent des motifs recevables d'absence

Les examens facultaires

Les examens facultaires pour le premier cycle se déroulent selon deux modes : **papier ou sur tablette**. Pour les examens papier, comme pour les années précédentes, il faut être attentif à **bien remplir l'en tête sous peine de se voir attribuer un zéro**.

Pour les tablettes, il s'agit aussi de vous préparer aux **examens dématérialisés** de fin du deuxième cycle. Le traitement d'un ou l'autre mode n'est pas identique, notamment en termes de temps.

Les sujets peuvent prendre la forme de **QR** (question rédactionnelle), des **QCM** (question à choix multiple), des **QCD** (question à choix double) et/ou des **QRC** (question rédactionnelle courte). Les patrons de réponses sont autorisés.

Globalement, nous nous attendons à une grande rigueur de votre part. Aussi au niveau du comportement, notamment s'agissant de la fraude.

Des **numéros de place** seront envoyés. Vous devrez les respecter. Des consignes parviendront par mail et par période.

Il n'y a **pas d'examen de substitution**. Attention à vérifier dans les modalités d'examen que l'assiduité en cours d'année n'est pas obligatoire pour avoir le droit de passer l'épreuve.



Faculté de médecine

maïeutique et sciences de la santé

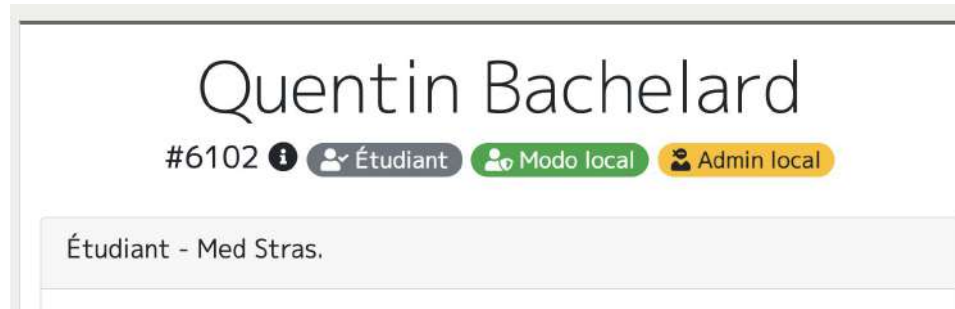
Université de Strasbourg

Le stage de check-list

- **2 stages de 6 semaines**, de mi novembre à mi-avril
- Groupes d'environ 6 étudiants
- Binôme: chirurgie / médecine
- 4 terrains au total
- **Choix de stages sur Gelules**
- **Objectifs** : apprendre à réaliser un examen clinique complet, et reconnaître les signes cliniques sur un patient

Comment ? Gélules

Choix de stage **en partant d'un nom tiré au sort** et dans le **sens tiré au sort**



Quentin Bachelard

#6102 ⓘ Étudiant Modo local Admin local

Étudiant - Med Stras.

The image shows a user profile card for 'Quentin Bachelard'. The card includes a user ID '#6102', an information icon, and three role-based tags: 'Étudiant' (grey), 'Modo local' (green), and 'Admin local' (yellow). Below the tags, a grey box contains the text 'Étudiant - Med Stras.'.

Inscription sur Gélules

Avant dimanche 24 septembre 00h

- Adresse **UNISTRA**
- NOM et PRÉNOM
- N° Etudiant

Gelules.org

Plateforme de Choix de Stage
Procédure d'inscription pour les étudiants

Choix des deux stages début novembre

Choix du stage : la plateforme Gélules

16	0	1	1	2	Chirurgie gynécologique	CMCO Schiltigheim	Schiltigheim	PIRRELLO (DR.)	Chirurgie	+
18	0	0	0	2	Service de neurochirurgie	C.H.U. Hautepierre	Strasbourg	PROUST (PR.)	Chirurgie	+
46	0	0	0	8	Service de réanimation médicale 2 mois	NHC - Nouvel Hôpital Civil	Strasbourg	MEZIANI (PR.)	Urgences/Réanimation	+
37	0	0	0	5	Médecine Physique et Réadaptation	Institut universitaire de réadaptation Clémenceau	Strasbourg	ISNER-HOROBETI (PRE.)	Médecine	+
21	0	0	0	1	Service de médecine légale, consultation d'urgences médico-judiciaires et laboratoire de toxicologie	NHC - Nouvel Hôpital Civil	Strasbourg	RAUL (PR.)	Médecine	+

Choix du stage : la plateforme Gélules

← → ↻ 🏠 🔒 <https://www.gelules.org/choice/14/154/selections> ⭐ 📄 ⚙️ | ☆ 🗄️ Pas en cours de synchronisation

2	0	1	1	6	Service des urgences médico-chirurgicales pédiatriques (1 mois) / Service des urgences médico-chirurgicales adultes (1 mois) - C.H.U. Hautepierre - Strasbourg	Urgences/Réanimation	⬆️ ⬆️ ⬇️ ⬇️ ✖️
3	0	1	1	2	Service de neurologie - C.H.U. Hautepierre - Strasbourg	Médecine	⬆️ ⬆️ ⬇️ ⬇️ ✖️
4	0	0	0	2	Service de rhumatologie - C.H.U. Hautepierre - Strasbourg	Médecine	⬆️ ⬆️ ⬇️ ⬇️ ✖️
5	0	3	3	3	Service des urgences médico-chirurgicales adultes (1 mois) / Réanimation chirurgicale (1 mois) - C.H.U. Hautepierre - Strasbourg	Urgences/Réanimation	⬆️ ⬆️ ⬇️ ⬇️ ✖️
6	0	3	3	3	Réanimation chirurgicale (1 mois) / Service des urgences médico-chirurgicales adultes (1 mois) - C.H.U. Hautepierre - Strasbourg	Urgences/Réanimation	⬆️ ⬆️ ✖️

Avis de stages : Gélules

The screenshot shows a web browser displaying the 'Gelules' website. The URL is <https://www.gelules.org/guide/14/sh/83/505/guide>. The page title is 'Gelules 3'. The breadcrumb trail is: [Stage hospitalier](#) / [C.H.U. Hautepierre](#) / [Urgences médico-chirurgicales adultes](#). The main heading is 'Guide'.

Organisation

Durée effective du stage (en semaines)	4 / 30	Quel était le type de stage ?	Temps-plein +
Nombre d'externes dans le service ?	10 ou plus +	Nombre de patients par jour à votre charge ?	10 ou plus +
Nombre de jours de stage par semaine ?	4.22222222222222 / 6	Nombre de samedis par mois ?	1.88888888888889 / 4

Avis de stages : Gélules

https://www.gelules.org/guide/14/sh/83/505/guide



Pas en cours de synchronisation



Commentaires

Stage commencé en 01/2022 :

Stage très formateur, surtout en début d'externat car on est généralement la première personne à voir le patient, on a un rôle de débrouillage par un examen clinique et un interrogatoire souvent complet et général. On voit beaucoup de patients chaque jour, ce qui permet de progresser à vu d'oeil et de se sentir à l'aise avec l'examen. Les patients présentent des pathologies très diverses, on peut donc également progresser au niveau des examens plus spécifiques (ex : examen neurologique très détaillé, ORL, abdo, etc...)

Chaque jour sont organisés des cours le matin pour les externes et internes par les CCA et PH : une attention particulière est portée à la compréhension des externes, les cours sont largement à notre portée.

Possibilité de pratiquer autant des gestes médicaux (sutures, échographie avec l'aide d'un chef, etc...) que infirmiers (pose de VVP, sonde urinaire) avec une équipe très disponible et ouverte à nous faire progresser.

La très grande majorité des chefs est très respectueuse et soucieuse de nous expliquer les pathologies, et nous faire progresser tant sur le plan théorique que pratique lorsque l'on se montre intéressé. Il y a une très bonne ambiance avec les chefs et les internes, surtout en zone.

Il faut certes pratiquer des ECG, mais les chefs mettent un point d'honneur à interpréter tout ECG réalisé avec nous, ce qui permet d'être à l'aise avec cet exercice compliqué.

Malheureusement, petit bémol avec la nécessité d'un externe par jour aux frottis Covid, où l'on apprend rien du tout et le temps passe lentement...

Points divers

Un **nouvel espace premier cycle** a été défini. **L'espace orange (bureau 7)**. Nous pensons qu'avoir des questionnaires dédiés à chaque année pour l'ensemble des questions concernant cette année (de l'inscription aux examens) est plus efficace.

Cela se met en place et nous vous demandons d'être compréhensifs envers les collègues qui accueillent et traitent vos questions.

Certaines de vos frustrations concernant l'administration peuvent venir du fait que vous n'appliquez pas les consignes reçues par mail, surtout dans le temps imparti. Parfois, la résolution d'un problème prend du temps parce que vous êtes dans ce cas de figure.

N'attendez pas pour signaler un problème.

Regardez sur Ernest, le site de la faculté ou sur Moodle, si les ressources dont vous avez besoin ne s'y trouvent pas.

Évitez les mails groupés, nous ne les lirons pas. Ecrivez à <https://assistance-etudiant.unistra.fr/> et surtout pas à plusieurs destinataires (dont le Doyen) sans les mettre en copie, vous ne feriez que ralentir le travail des uns et des autres.

Ne relancez que si vous n'avez pas de réponse au bout de 48h (jours ouvrés)

Soyez assurés que nous voulons tout faire pour que votre année se passe dans les meilleures conditions.



Conseils d'étudiants à étudiants

Cours

- Profitez de votre 2e année mais ne vous relâchez pas ! **Anticipez vos révisions** pour les examens de mi-semestre qui arrivent rapidement.
- Testez de nouvelles méthodes de travail !

Stages

- Moment de découvrir et de mettre en pratique dès le premier semestre les enseignements théoriques
- Impliquez-vous dans votre stage !
 - C'est le moment de découvrir l'examen clinique
 - Posez des questions aux CCA, soyez curieux !

Vie étudiante

- N'hésitez pas à faire des activités en dehors des cours de la faculté ! Associations, équipes sportives universitaires
 - Certaines activités sont valorisables dans le cadre du parcours pour les EDN, n'hésitez pas à consulter l'[espace moodle dédié](#)



**Merci à toutes et à tous pour
votre attention**