

# ACTU'DUSI

*Les actualités des sciences infirmières en Alsace -*

**Vol.1 - NOV.2025**



**FORMER**



**SOIGNER**



**S'ENGAGER**



***Agir ensemble  
vers l'excellence  
des sciences  
infirmières***



Édito - [p. 1](#)

Présentation du logo - [p.2](#)

Le site internet du DUSI - [p.3](#)

Ossature du DUSI - [p.4](#)

Présentation de la commission pédagogique - [p.5](#)

Présentation de la commission recherche - [p.6](#)

Les acteurs du DUSI se mobilisent pour construire  
une ingénierie de la formation infirmière - [p.8](#)

De la construction à la validation des maquettes  
pédagogiques - [p.9](#)

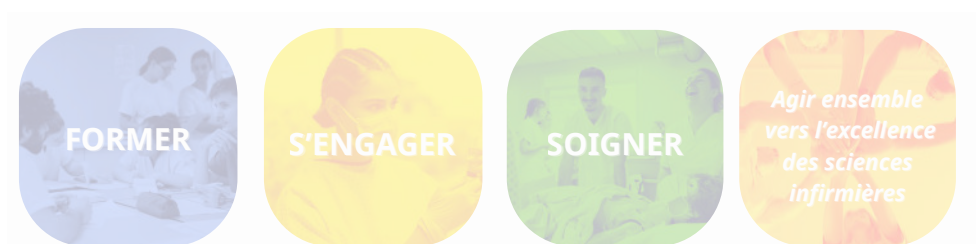
Le portrait de Wendy BOUTET - [p.10](#)

Le 1er séminaire du DUSI - [p.11](#)

Quelques publications et communications des  
acteurs du DUSI - [p.12](#)

Évènements à venir - [p.15](#)

Conclusion - [p.17](#)



# ÉDITO

Chères lectrices, chers lecteurs,

C'est avec une grande fierté et une vive émotion que nous vous présentons le premier numéro du journal du Département Universitaire des Sciences Infirmières de l'Université de Strasbourg. Cette parution inaugure un espace de rencontre, de partage et de valorisation autour de la richesse des sciences infirmières.

Ce journal se veut être un témoin de l'évolution d'un champ en plein essor, porté par des équipes pédagogiques et cliniques inventives, des étudiantes et étudiants engagés et des chercheuses et chercheurs passionnés. Au fil des pages, nous souhaitons donner à voir la pluralité de nos initiatives : des travaux de recherche qui questionnent et transforment nos pratiques, des projets pédagogiques innovants qui stimulent de nouvelles compétences, des partenariats ouverts au monde universitaire et professionnel, sans oublier les voix et les expériences de celles et ceux qui façonnent chaque jour notre discipline.

Ce premier numéro va plus spécialement s'attarder à vous présenter l'ossature du DUSI. À travers ses rubriques, il mettra en lumière les projets structurants, les partenariats stratégiques et les avancées majeures portées par notre écosystème universitaire. Plus qu'un simple journal, nous espérons qu'il devienne un lieu de dialogue, un trait d'union entre les générations d'étudiants, les praticiens, les enseignants et les chercheurs, en France comme à l'international. Puissent ses pages nourrir la réflexion, partager l'expérience et stimuler l'innovation, au service d'une formation et d'une pratique toujours plus exigeantes, humanistes et responsables.

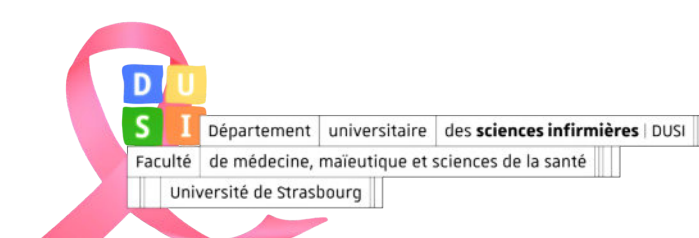
Ce journal, c'est le vôtre. Nous espérons qu'il vous inspirera et qu'il saura faire résonner un sentiment d'appartenance, d'enthousiasme et de fierté. Que chaque lecture soit l'occasion de grandir ensemble et d'avancer vers une pratique infirmière inventive, solidaire et profondément humaine.

Nous lançons donc ce premier numéro avec enthousiasme et confiance, convaincus que l'aventure éditoriale qui s'ouvre contribuera à renforcer la visibilité et la légitimité des sciences infirmières, et à cultiver l'excellence collective qui fait la force de notre Département.

Bonne lecture à toutes et à tous.

**Isabelle BAYLE**

Directrice du Département en Sciences Infirmières





# Présentation du logo

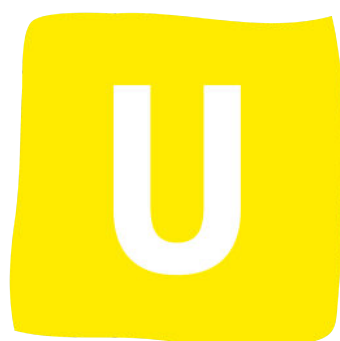
Créer un logo c'est affirmer une identité et mettre en avant les valeurs fondatrices des sciences infirmières à l'université de Strasbourg.

Composé de quatre couleurs : le **bleu**, le **jaune**, le **vert** et l'**orange**, il incarne la richesse et le dynamisme de la formation et de la recherche en sciences infirmières.

La forme carrée du logo jugère la rigueur, l'équilibre, la fiabilité, la stabilité, une notion de structure



**Le bleu** évoque la confiance, la rigueur scientifique et la sécurité et la qualité dans les différentes pratiques du soin. Il symbolise le lien entre savoir et fiabilité du soin, une base essentielle à la profession infirmière quel que soit son mode d'exercice.



**Le jaune** symbolise la lumière de la connaissance, la créativité et l'esprit d'ouverture. Il rappelle la volonté du département de promouvoir, soutenir et accompagner l'innovation pédagogique et la recherche collaborative. Il traduit l'importance de la relation pédagogique.

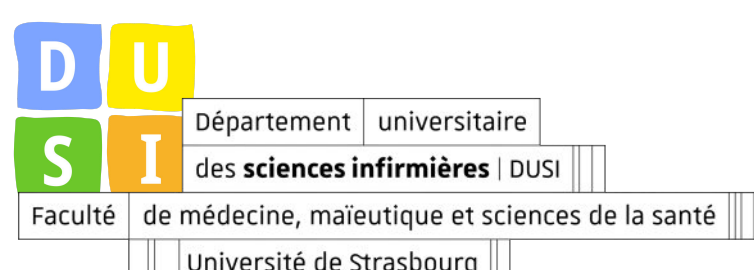


**Le vert** représente la vitalité, la croissance et la durabilité. Il exprime l'engagement du DUSI dans une approche éco-responsable et éthique du soin. Cette approche est tournée vers la santé globale et le respect du vivant intégrant les interactions entre la personne avec son environnement.



**L'orange** traduit l'énergie du collectif interprofessionnel, la chaleur humaine, l'engagement interdisciplinaire et l'innovation pour les sciences du soin. Il souligne la dynamique d'échanges et de transmission qui anime la communauté des formateurs, des professionnels de la clinique infirmière, des chercheurs en sciences infirmières et des étudiants.

Ensemble, ces couleurs racontent l'unité d'un projet : faire rayonner les sciences infirmières au sein de l'université, dans toute leur diversité et leur potentiel d'avenir.







# Le site internet du DUSI : un espace accessible à tous

Myriam PLAISANCE et Isabelle BAYLE ont eu à cœur grâce à l'aide de Madame MARTIN et de Monsieur SANCHIS de créer rapidement un site internet dédié du DUSI.

Véritable vitrine de nos missions et de nos projets, ce nouvel espace numérique est conçu pour rassembler en un lieu unique toutes les informations relatives à la vie du département allant de la formation à la recherche.

Accessible à tous, le site propose une découverte des axes de travail du DUSI, de ses partenariats, de ses activités et des ressources à destination des apprenants, des formateurs, des chercheurs et de l'ensemble des acteurs de la santé.

Nous retiendrons ici quelques objectifs qui contribuent au développement de la profession et de la connaissance en sciences infirmières :

- Faciliter l'accès à l'information
- Promouvoir la dynamique universitaire en sciences infirmières
- Diffuser certaines actualités du DUSI
- Donner la parole aux différents acteurs : étudiants en sciences infirmières, professionnels infirmiers, formateurs, chercheurs...
- Valoriser les initiatives, les projets innovants...

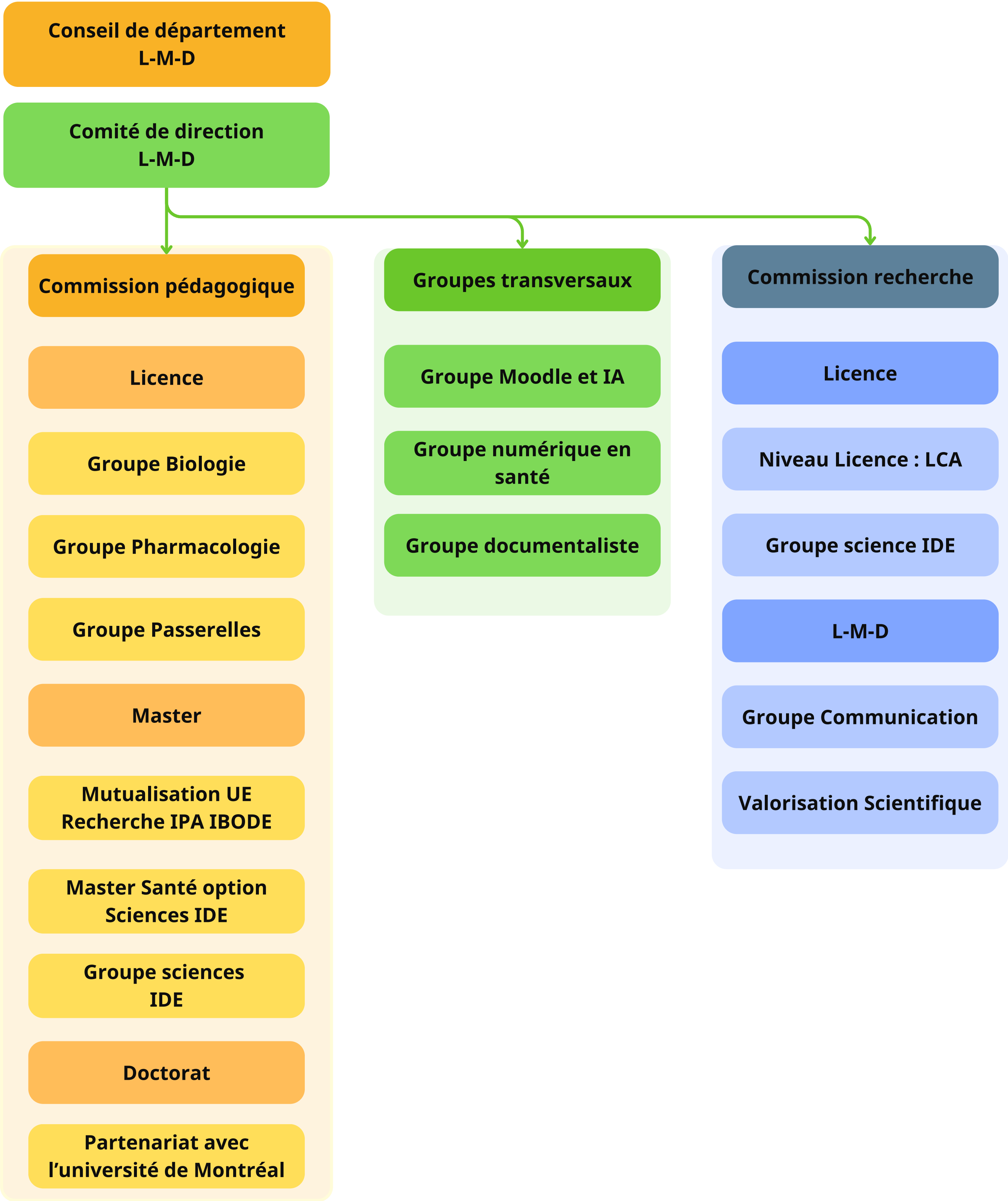
Nous vous invitons à explorer ce nouvel espace et à suivre les actualités qui feront vivre jour après jour le DUSI.

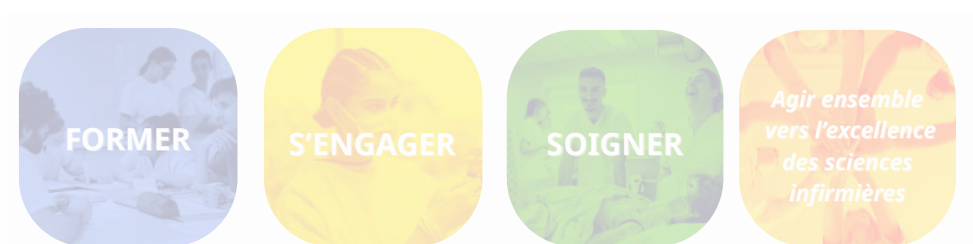
**Curieux d'en savoir plus ?  
Connectez vous dès maintenant et  
partez à la découverte du site**



<https://med.unistra.fr/faculte/departement-universitaire-de-sciences-infimieres-dusi/>

# Ossature du DUSI



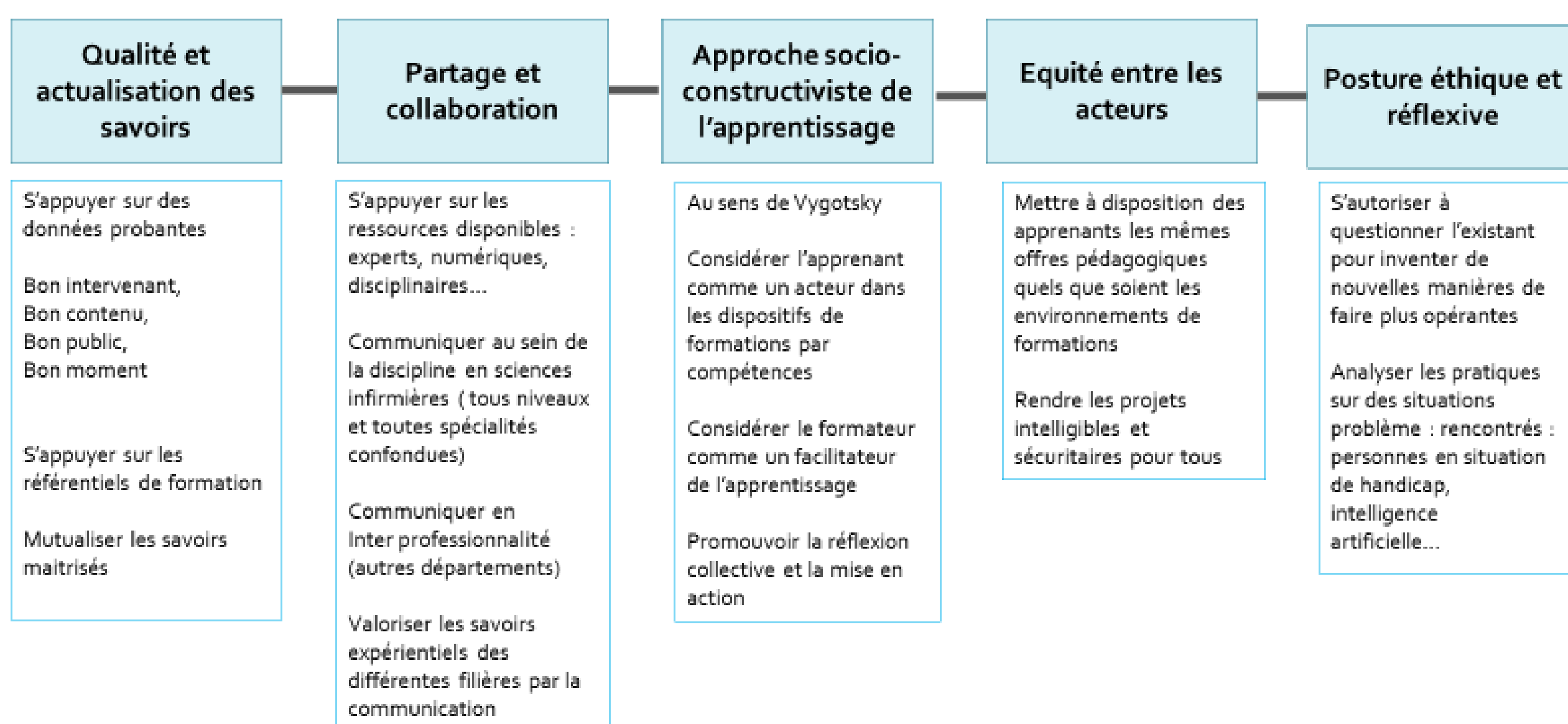


# Présentation de la commission pédagogique :

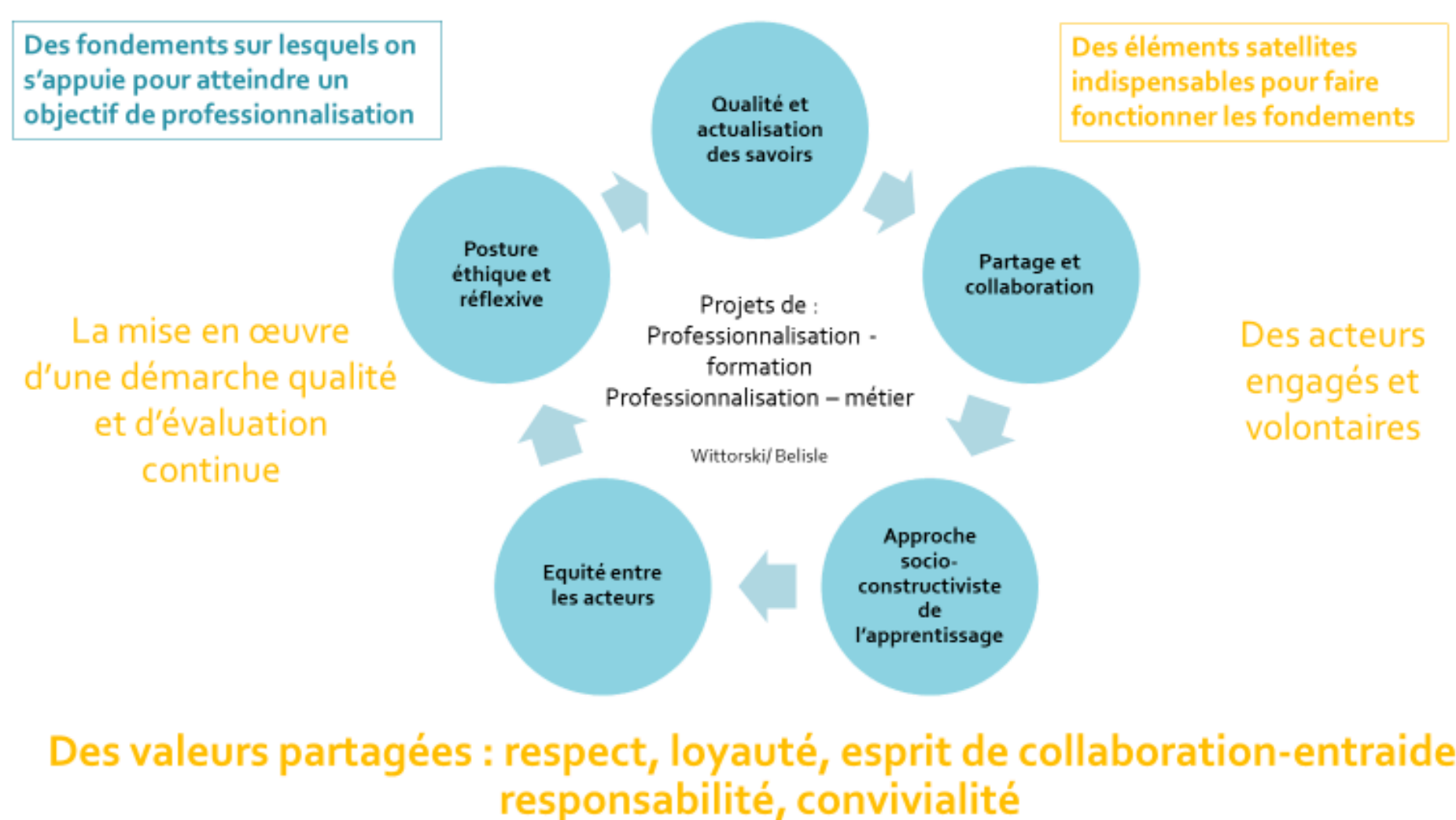
**Pilotes : Michèle APPELSHAUEUSER et Laëtitia DIETEMANN**

La commission pédagogique du DUSI se compose de représentants de toutes les filières de formations rattachées à l'exercice infirmier sur le territoire Alsaciens. On y retrouve donc les filières de formations initiales ainsi que les spécialités.

Ce collectif a pour but de partager, collaborer, coconstruire et partager des réflexions en lien l'ingénierie de formation menée dans les différents instituts en s'appuyant sur 5 fondements :



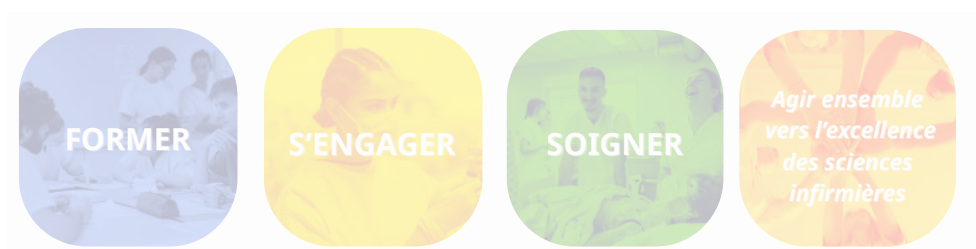
L'enjeu est d'accompagner les professionnels de la formation dans la mise en œuvre de leur mission de professionnalisation en adéquation avec l'actualité professionnelle et les besoins des acteurs.



Wittorski R. (2008) La professionnalisation. Savoirs ;2 (17) : 9-36

Bélisle, M. (2011) Perceptions de diplômés universitaires quant aux effets d'un programme professionnalisant et innovant sur leur professionnalisation en contexte de formation initiale. Thèse de doctorat en éducation. Sherbrooke (QC) : Université de Sherbrooke





# La Commission recherche du Dusi :

**Pilotes : Sandrine MONNIER et Aline CHENOU**

## cap sur l'innovation et la valorisation de la recherche infirmière!

La Commission Recherche est la seconde commission Recherche du Département. Elle est structurée sur les piliers Licence Master Doctorat

### Composition :

La Commission Recherche rassemble des représentants des Instituts de formation en soins infirmiers (Ifsi) et de spécialités de toute l'Alsace, des enseignants-chercheurs universitaires ainsi que des étudiants. La présidence est assurée par une infirmière docteur en sciences humaines Sandrine MONNIER et secondée par Aline CHENOU, infirmière doctorante en santé publique.

### Finalités :

- Garantir la qualité des enseignements liés à la recherche aux trois niveaux du cursus universitaire (Licence, Master, Doctorat).
- Encourager les projets scientifiques et faire connaître les travaux menés par le département.

### Trois Orientations stratégiques majeures :

1. Mieux informer et orienter les professionnels et étudiants sur l'organisation de la recherche en Alsace
2. Promouvoir l'enseignement de la recherche et de l'innovation
2. Soutenir et mettre en valeur les projets et travaux de recherche en sciences infirmières.

Pour concrétiser ces ambitions, trois groupes de travail (GT) ont été constitués.

**Conseil de département  
L-M-D**

**Comité de direction  
L-M-D**

**Commission recherche**

**Licence**

**Niveau Licence : LCA**

**L-M-D**

**Groupe Communication**

**Valorisation Scientifique**



## COMMUNICATION ORIENTATION

**Création d'une rubrique** Commission Recherche sur la page internet du DUSI : <https://med.unistra.fr/faculte/departement-universitaire-de-sciences-infirmieres-dusi/recherche-en-sciences-infirmieres/>

**A venir** une rubrique « publications récentes », des liens vers des ressources comme GIRCI EST

**Partenariats : GIRCI EST** avec 3 priorités 2026

- Cofinancement d'événements scientifiques
  - Formation des formateurs
- Accompagnement à la création d'un projet de recherche coordonné avec 1ère ébauche d'étude discuté « les bénéfices du service sanitaire des étudiants en santé pour les populations »

## PRÉPARER LA RÉFORME DE FORMATION

**Identifier les besoins de formation** des équipes pédagogiques

**Identification des acteurs à mobiliser :** GIRCI Est, Urlist de Strasbourg, BNU de Strasbourg

**Thématiques explorées :** Conception d'un projet, publication, outils numériques, outils de recherche, méthodologie d'analyse critique d'articles scientifiques, moteurs de recherche.....

## ENCOURAGEMENT VALORISATION SCIENTIFIQUE

**Favoriser l'émergence d'une véritable culture scientifique en appui d'un dispositif structurant et fédérateur :**

→ **Organisation de soirées thématiques dédiées à la recherche en soins en interdisciplinarité**

- **réunissant** soignants, formateurs, chercheurs, étudiants et professionnels du champ médical et paramédical
- **formats variés** cafés scientifique, discussions, récits d'expérience

→ **Préparation d'un colloque scientifique**

Sandrine Monnier, présidente de la Commission recherche  
Maria Magdalena Marchis, coordinatrice du GT3



# Les acteurs du DUSI se mobilisent pour construire une ingénierie de la formation infirmière

Depuis le mois de septembre trois groupes de travail se sont constitués afin de construire de manière collective l'ingénierie de la formation des sciences infirmières pour le bassin universitaire de Strasbourg. Isabelle SEBRI et Sylvie LALLEMAND pilotent les groupes pédagogie et évaluation, Patrick LEHMANN et Corinne TROESCH celui de l'alternance et des stages.

Après un état des lieux des pratiques de chacun les maquettes se construisent pour élaborer un dispositif mêlant développement des savoirs, professionnalisation, bien-être en formation et équité entre les acteurs d'un même territoire.

**GT PÉDAGOGIE**

**GT EVALUATION**

**GT STAGES**

La réflexion se poursuit avec prochainement l'activation des groupes de travail gouvernance et logistique-droits des étudiants qui sont en train de se constituer.

Si vous êtes intéressés, n'hésitez pas à revenir vers nous.

**GT GOUVERNANCE**

**GT LOGISTIQUE**





# Poursuite de la construction des groupes de travail

## Constitution de différents groupes en lien avec le numérique en santé et la plateforme Moodle

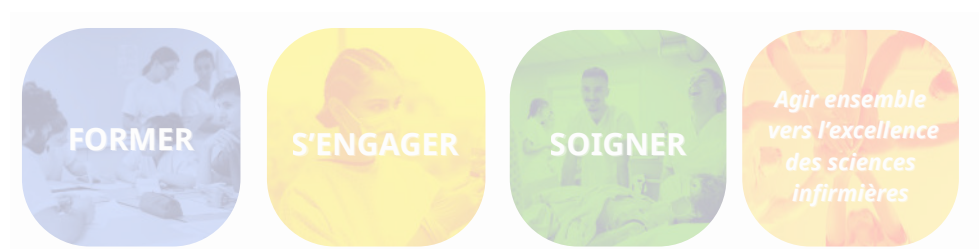
Marion DOLL (Chargée de projets en santé numérique - Projet SENS à la Faculté de médecine, maïeutique et sciences de la santé) et Nicolas DOTT (cadre de santé formateur) vont dans quelques semaines piloter un groupe de travail en lien avec l'enseignement du numérique en santé au niveau des instituts et des écoles. Ce groupe de travail sera en étroite collaboration avec l'unité du projet SENS (Strasbourg Enseignement Numérique en Santé) afin de former et répondre aux exigences universitaires des apprentissages concernant cette thématique.

Marcos SANCHIS, Ingénieur techno-pédagogique animera auprès de formateur référent des instituts et des écoles des ateliers spécifiques à la gestion de la plateforme MOODLE. Avec pour objectif : prise en main de Moodle, conception d'activités pédagogiques, évaluation à distance, intégration progressive d'outils d'IA générative, ainsi que réalisation de supports vidéo.

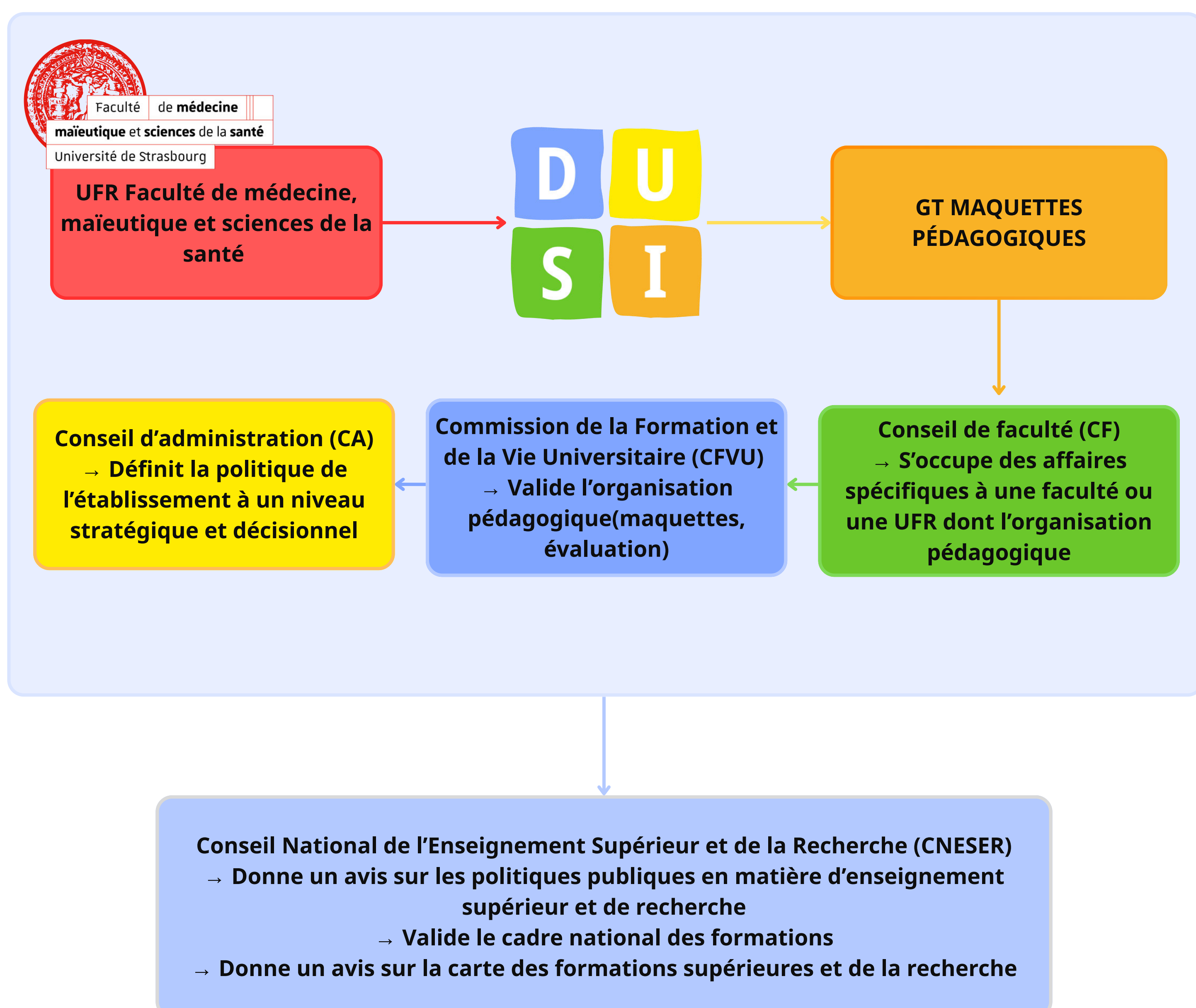
## Constitution d'un groupe de travail sur les ressources documentaires

En partenariat avec les acteurs de la Bibliothèque Universitaire Santé un groupe de travail se constitue afin de structurer une réflexion avec les documentalistes des instituts et des écoles.

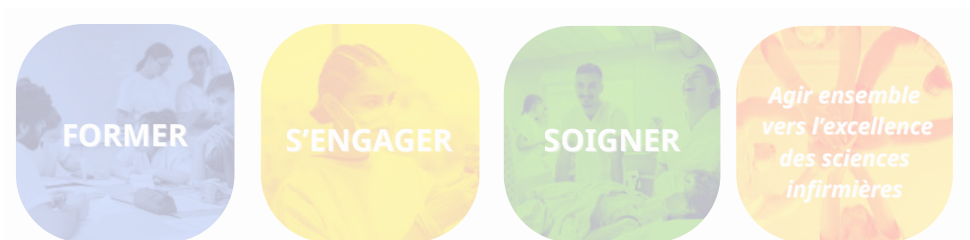
La création d'une masterclass dès la rentrée pour les apprenants primo-entrant est en cours d'élaboration. Nous vous préciserons les modalités dans le prochain numéro de l'ACTU DUSI



# De la construction à la validation des maquettes pédagogiques







# Portrait de Wendy BOUTET

## une voix engagée pour les étudiants infirmiers à l'Université de Strasbourg

Étudiante en troisième année à l'IFSI des Hôpitaux universitaires de Strasbourg, Depuis février 2025, je suis élue titulaire au Conseil de l'Unité de Formation et de Recherche (UFR) Médecine, Maïeutique et Sciences de la Santé ainsi qu'à la Commission de la Formation et de la Vie Universitaire (CFVU) de l'Université de Strasbourg, pour un mandat de deux ans.



À travers ces fonctions, je représente les étudiants infirmiers des 12 IFSI rattachés à l'Université de Strasbourg. J'ai à cœur de porter leur voix et de défendre leurs intérêts, particulièrement dans le contexte actuel marqué par l'arrivée de la réforme de la formation infirmière prévue pour septembre 2026.

En parallèle de mes mandats universitaires, je suis coprésidente de l'association étudiante de mon IFSI, après avoir été vice-présidente chargée du réseau. Ces expériences m'ont permis de tisser des liens solides avec les associations étudiantes de notre filière, ainsi qu'avec les fédérations telles que l'AFGES (liste sur laquelle j'ai été élue) et la FNEI, dont j'ai intégré l'équipe nationale en mars 2025.

Grâce à ces engagements, j'occupe aujourd'hui un rôle d'interface entre les étudiants, les associations et les instances universitaires. Mon objectif est de :

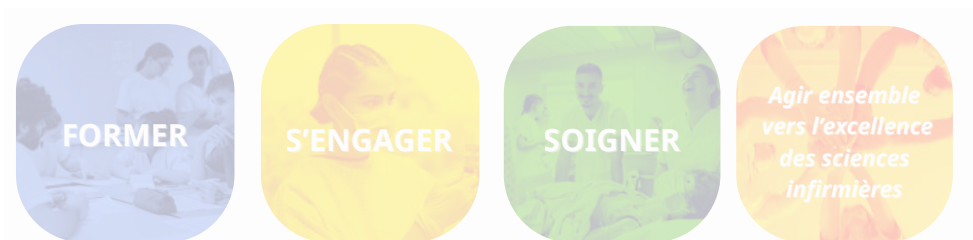
- Relayer les difficultés que peuvent rencontrer les étudiants auprès de l'université,
- Guider les étudiants dans leur compréhension du fonctionnement des instances,
- Orienter vers les bons interlocuteurs selon leurs besoins.

J'accorde également une grande importance à la valorisation des projets étudiants. Les initiatives portées par les étudiants infirmiers sont nombreuses et méritent d'être reconnues et soutenues, car elles témoignent de leur investissement dans la formation et de leur sens des responsabilités.

Je travaille en collaboration avec le DUSI dans une démarche de co-construction. Pour moi, il est essentiel que la voix des étudiants infirmiers soit entendue et prise en compte dans les projets de l'université. Nos spécificités, nos réalités de terrain et notre expérience doivent guider les décisions qui concernent notre formation. Les étudiants infirmiers doivent être représentés par des étudiants infirmiers et non des personnes de d'autres filières, d'un autre statut.

En siégeant dans les différentes instances, je souhaite contribuer à faire évoluer la place des étudiants en sciences infirmières au sein de la communauté universitaire, et veiller à ce qu'ils bénéficient des mêmes droits et de la même reconnaissance que tous les autres étudiants de l'Université de Strasbourg.





# 1er séminaire du DUSI

Le premier séminaire du Département Universitaires des Sciences Infirmières a été un moment fondateur, où toutes les voix de notre communauté ont pu dialoguer et s'engager dans une ambition commune : préparer et façonner le profil des infirmiers de demain.

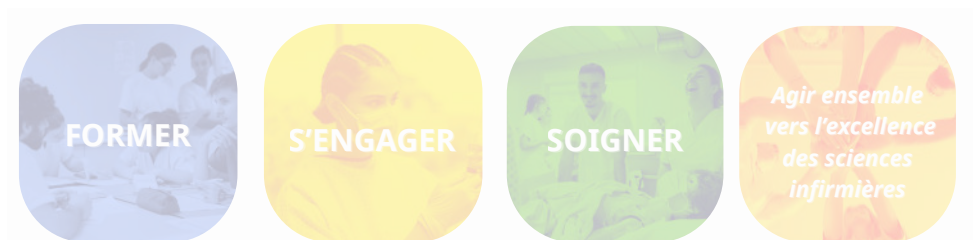
La diversité de l'assemblée : 14 étudiants en soins infirmiers, 30 formateurs, 21 acteurs des milieux cliniques infirmiers ou cadres d'unité de soins, 17 directeurs des soins ou directeurs adjoints, 5 personnes représentant l'université, une personne représentant l'ARS, témoignent de l'engagement partagé pour l'avenir des sciences infirmières.

La thématique du jour « l'infirmier de demain » a amené à repenser les soins, interroger les savoirs, et mieux préparer notre avenir professionnel et sociétal. Le séminaire a été le reflet de notre diversité d'expertises et de nos ambitions partagées autour de l'innovation pédagogique, la recherche collaborative, le développement des pratiques professionnelles et l'enrichissement mutuel des pratiques.

## SÉMINAIRE INFIRMIER DE DEMAIN







# Quelques publications et communications des acteurs du DUSI

## Publications

Bayle, I. & Boissart, M. (2025). Les transformations du métier de formateur en instituts de formation en soins infirmiers. *Revue TransFormations – Recherches en Education et Formation des Adultes*, n°28, pp.26-40

Bayle, I. & Debray, I. (2025). L'éco-conception du soin de la formation à la professionnalisation. *Revue Objectifs santé Management* n°306, pp.56-60, Aout-Septembre 2025

Bitz, J. (2025). Le tutorat par les pairs, un levier de l'humanisation de la formation en soins infirmiers, pp.35-43. In W.Hesbeen (Dir.). *Repenser les fondements humanistes du soin : Repères pour une éthique pluriprofessionnelle du quotient*. Paris : Seli Arslan

Appelshaeuser, M., Debout, C., Denis, I., Laignel, L., Soulié, R. (2025). Profession et formation infirmières, quelles évolutions à venir ? *Revue hospitalière de France*, p.14-18

Boissart, M., Appelshaeuser, M., Bayle, I. (2025). Une pédagogie en mutation à l'heure de l'universitarisation : défis et opportunités pour les formations infirmières et cadres de santé. *Revue Soins cadres* n°160, pp.20-25

Chenou, A., Brillouet, L., Guillon, S., Bilbault, P. & Pelaccia, T. (2025). Characteristics of emergency nurse practitioner professional identity: A multicenter qualitative study. *International Journal of Nursing Studies Advances*, Volume 9. <https://doi.org/10.1016/j.ijnsa.2025.100384>

Chenou, A., Galopin, G., Tiberti, N., Grau-Mercier, L., & Bobbia, X. (2025). Place des techniques échographiques par les infirmiers en structure d'urgence : Regard international et perspectives. *Annales Françaises de Médecine d'Urgence*, 15(1), 4–10. <https://doi.org/10.1684/afmu.2025.0625>





Chenou, A., & Radou, L. (2025). Les infirmiers en régulation, quelle place ? Dans Régulation médicale des appels de santé. Arcueil : Médecine Sciences.

Chenou, A., Tiberti, N., Pardon, T., Van Den Bergh, K., Boursin, P., Gratacap, M., et al. (2025). Positionnement de l'IPA urgences en structure de médecine d'urgence [PDF]. Paris : Société Française de Médecine d'Urgence. [https://www.sfmur.org/upload/referentielsSFMU/Positonnement\\_IPA\\_U\\_SU\\_SFMU\\_ANFIPA.pdf](https://www.sfmur.org/upload/referentielsSFMU/Positonnement_IPA_U_SU_SFMU_ANFIPA.pdf)

Chenou, A., & Bobbia, X. (2025). Les biais du raisonnement clinique : un enjeu majeur pour l'égalité aux soins. Revue de la Pratique Avancée, (2).

Robert-Boluda, L., Durat, L., Deschênes, M.-F. (2025). Quelles sont les pratiques éducatives utilisées par les superviseurs cliniques en formation infirmière en stage ? Pédagogie Médicale, 26 (Suppl. 1) : S81. <https://doi.org/10.1051/pmed/2025006>

## Communications

Appelshaeuser, M. & Boissart, M. (2025). L'autonomie clinique, fil conducteur de la réforme de la formation initiale infirmière. Congrès Mondial SIDIEF, Lausanne

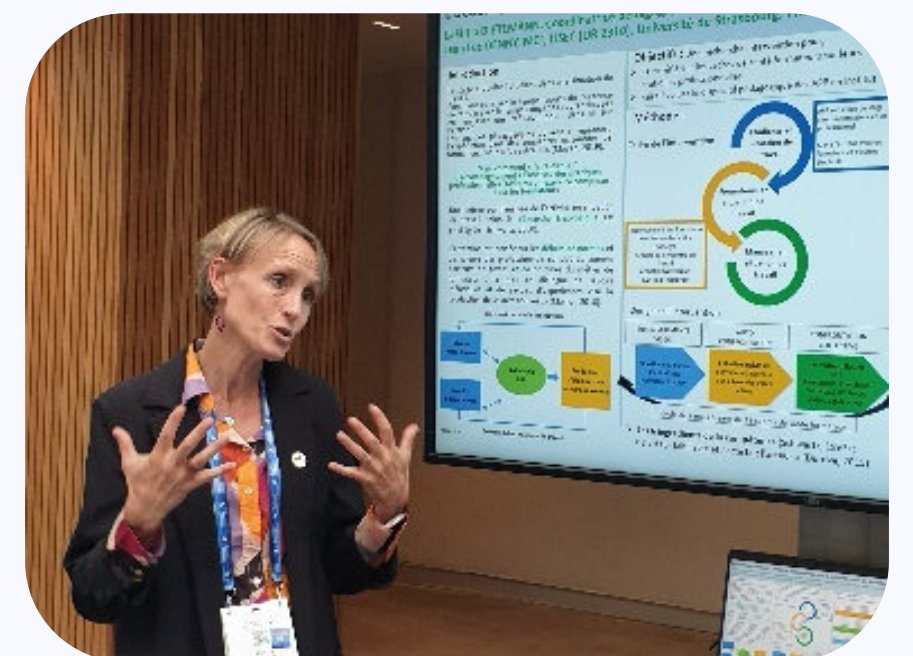
Appelshaeuser, M. & Debout, C. (2025). Promotion des environnements de pratique favorables à un exercice infirmier centré sur la personne. Congrès International ICN à Helsinki

Bayle, I. (2025). Les infirmières en pratique avancée : une professionnalité à l'épreuve de l'activité. Congrès International ICN à Helsinki

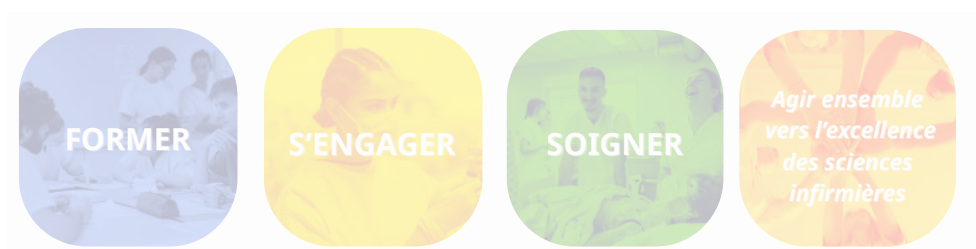
Bayle, I & Debray, I. (2025). L'éco-soin comme moteur de la construction des dispositifs pédagogiques des futurs soignants. Congrès Mondial SIDIEF, Lausanne

Bitz, J. (2025). Le parrainage de promotion en formation infirmière au service de la construction identitaire des étudiants. XXVe journées itinérantes Francophones d'Ethique des Soins de Santé (JIFESS) Les Sables-d'Olonne

Boissart, M. & Appelshaeuser, M (2025). L'autonomie clinique : fil conducteur de la réforme de la formation infirmière en France. Congrès Mondial SIDIEF, Lausanne







Chenou, A. (2025). Quelle place pour l'infirmière dans l'échographie abdomino-pelvienne. Session médico-soignante. 6 juin 2025. Paris, France.

Dietemann, L. (2025). L'accompagnement à l'analyse de la pratique par la recherche pour les formateurs en IFSI-IFAS. Congrès International ICN à Helsinki. Présentation par poster

Dietemann, L. & Dupaty, J. (2025). Le mentorat. Salon Infirmier édition 2025, Paris

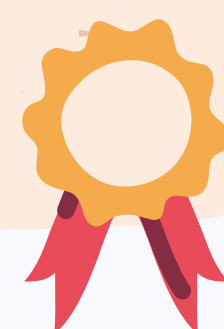
Robert-Boluda, L., Durat, L., et Deschênes, M.-F. (novembre 2025, accepté). Des pratiques pédagogiques en contexte de supervision clinique qui tendent à favoriser la motivation et le développement durable du raisonnement clinique. Une revue de la portée. L'humain au coeur de l'évaluation. Présentation orale à la 46e session d'études de l'Association pour le développement des méthodologies d'évaluation en éducation (ADMEE-Canada), Drummondville, Canada

Durat, L., Néel, G., Robert-Boluda, L., Ehret, J., Garnier, F., Burgy, C. (2025, juin). La supervision du raisonnement clinique analysée grâce à la didactique professionnelle. Colloque international de Recherches et Pratiques en Didactique Professionnelle, Toulouse, France.

Robert-Boluda, L., Durat, L., Deschênes, M.-F. (2025, juin). Les pratiques éducatives déployées par les superviseuses cliniques en stage pour favoriser le développement du raisonnement clinique en formation infirmière. Une revue de la portée. SIDIIEF 2025 - Lausanne, Suisse.

Robert-Boluda, L., Durat, L., Deschênes, M.-F. (2025, mai). Quelles sont les pratiques éducatives utilisées par les superviseuses cliniques en formation infirmière en stage ? SIFEM 2025 - Congrès International Francophone de Pédagogie en Sciences de la Santé, Orléans, France.

**LE DUSI FÉLICITE ALINE  
CHENOU LAURÉAT DE L'APPEL  
À PROJETS APPARA GIRCI EST,  
2025 !**



**N'HÉSITEZ PAS À NOUS COMMUNIQUER DES ÉVÈNEMENTS À VENIR**



# Évènements à venir

## Mardi 02 décembre 12h-13h (heure canadienne)

Conférence midi CIFI-AP – Inscription en ligne  
« Susciter la réflexivité en formation en sciences de santé »  
Laurence DURAT, Geoffroy NEEL et Laëtitia DIETEMANN

## Mercredi 03 décembre 9h-11h

Conseil de département

## Jeudi 18 décembre 9h-17h

1<sup>ère</sup> journée d'étude en Sciences infirmières du DUSI  
*Révéler les sciences infirmières au cœur de chaque soin : défis et opportunités*

## Jeudi 22 Janvier 2026 en soirée

Café philosophique des sciences infirmières

Les informations vous seront  
communiquées prochainement

## Mardi 10 février 2026 & mardi 17 mars 2026

Deux sessions de formation vont être proposés aux instituts et écoles en distanciel en lien avec la lecture critique d'article proposées par le GIRCI

Les informations vous seront  
communiquées prochainement

Durant toute la période à venir poursuite des groupes de travail sur la commission pédagogique et la commission recherche ainsi que sur les groupes de travail sur la mise en œuvre du nouveau référentiel de formation infirmière



FORMER



S'ENGAGER

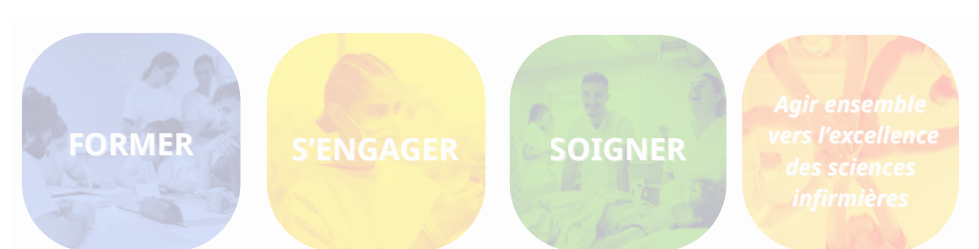


SOIGNER



Agir ensemble  
vers l'excellence  
des sciences  
infirmières





## En guise de conclusion

Ce premier numéro de L'ACTU DUSI marque une belle étape pour notre Département universitaire des sciences infirmières.

Il reflète la vitalité, la créativité et l'engagement des équipes qui œuvrent chaque jour à faire grandir les sciences infirmières à l'Université de Strasbourg.

Mais plus qu'un journal, L'ACTU DUSI se veut un espace de liens et de partages.

L'Actu DUSI c'est aussi votre espace : un article, une idée, un retour d'expérience, un coup de projecteur sur une initiative, un regard sur l'actualité soignante ou universitaire, l'analyse d'un article peuvent y trouver une place. Alors, si une idée d'article ou un petit mot vous trotte dans la tête, n'hésitez pas à nous l'envoyer.

Et voilà, le tout premier numéro de L'ACTU DUSI s'achève déjà !

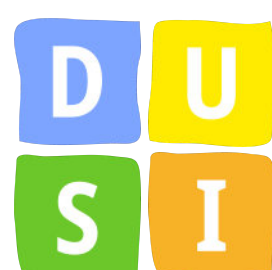
Un grand merci à toutes celles et ceux qui ont contribué à sa naissance et à sa richesse.

Ce journal, c'est avant tout le reflet de notre dynamique commune, faite d'idées, d'initiatives et d'envies de partager.

Rendez-vous dans le prochain numéro pour continuer ensemble à écrire l'histoire du DUSI.

**Isabelle BAYLE**

Directrice du Département en Sciences Infirmières







*Agir ensemble vers l'excellence  
des sciences infirmières*